

PREMILHAT

BULLETIN MUNICIPAL 2026

Commune de
PRÉMILHAT



P4

**PERSONNEL
COMMUNAL**

P8

**MAISON MEDICAL
ET CENTRE
DE BIEN-ÊTRE**

P11

**CORRIDA
PÉDESTRE**

Sommaire

4-5	La parole au personnel	20-21	CCAS
6-7	L'école	22	Les finances communales
8-11	Vie communale	23	Le cimetière
12-13	2025 en Images	26	L'état civil
14	L'étang de Sault	27	Les tarifs 2026
15	Jumelage Prémilhat - Templemore	28-29	Infos pratiques - Numéros utiles
16-17	Nos bâtiments communaux	30	SICTOM
18-19	Centre social de St-Martinien	31	Communication

TRAVAUX PUBLICS - ASSAINISSEMENT DÉMOLITION - TERRASSEMENT - VRD



**Société Montluçonnaise
de Constructions**

ZAC du Pont Vert - 03410 PREMILHAT
Tél. 04 70 08 90 64 E-mail : s-mc@orange.fr

L'année 2025 a été marquée par de nombreuses réalisations ou évènements :

- Construction de la maison médicale permettant de conserver l'ensemble des professionnels de santé sur la commune et d'en accueillir d'autres. C'est une priorité pour nos concitoyens et le conseil municipal a été réactif pour monter le dossier et réaliser cette maison médicale.
- Rénovation énergétique de l'accueil périscolaire et de l'école Simone VEIL. Un chantier important pour répondre aux obligations du « Décret Tertiaire » et permettre de réduire les consommations énergétiques et les factures.
- Accueil des nouveaux boulangers dans la boulangerie qui appartient à la commune avec le matériel acheté par la commune après la liquidation judiciaire.
- Départ d'une étape du Critérium cycliste du Dauphiné, vers l'étang de Sault.
- Snack-bar de l'étang de Sault repris et rebaptisé : SO'LEIL.
- Ouverture du studio de yoga SAMSARA en face de la pharmacie, route de la Vernoëlle.

En 2025 le recensement de la population a été réalisé avec l'INSEE. Il confirme la dynamique démographique de la commune de Prémilhat avec 2586 habitants.

Comme chaque année vous trouverez dans ce bulletin municipal, la rétrospective des principales actions conduites en 2025, par la municipalité mais aussi par le CCAS, les associations....

2026 étant une année d'élections municipales nous ne traitons pas des projets dans ce bulletin, afin de respecter la nécessaire neutralité.

Comme c'est le cas depuis 2017, un guide des associations est inséré dans ce bulletin, il vous donne tous les éléments pour contacter ou participer aux activités des associations de la commune.

Toute l'équipe municipale vous souhaite une très bonne année 2026.

La parole au personnel communal

Services techniques

« Notre mission : Être présents pour la commune en toutes circonstances. Chaque jour, par tous les temps, nous entretenons les espaces publics, veillons à la propreté du village et assurons la maintenance des équipements municipaux. Nous préparons aussi toute la logistique nécessaire aux manifestations : installation du matériel (barnums, podium...), gestion des espaces, interventions techniques. En cas d'intempéries, d'urgence ou de problème sur un chantier, nous sommes mobilisés immédiatement pour garantir la sécurité et le bon fonctionnement de la commune. C'est un travail varié, exigeant, mais essentiel, que nous menons avec engagement et fierté. »



Ecole, Périscolaire et Entretien



« Notre quotidien est rythmé par l'accompagnement des enfants, du matin au soir.

Accueil périscolaire : nous veillons à leur sécurité, leur bien-être et leur bonne humeur. À la pause méridienne, nous encadrons les repas, les temps calmes et les jeux.

ATSEM : nous épaulons les enseignants tout au long de la journée : soutien aux activités, aide à l'autonomie, présence attentive auprès des plus petits.

Restaurant scolaire :

Nous préparons des repas équilibrés et variés pour plus de 150 convives chaque jour, avec beaucoup de produits frais et du fait maison.

Entretien des bâtiments : deux agents assurent chaque jour

l'entretien des locaux et participent également à la surveillance du temps de midi.

Une équipe aux compétences variées au service des enfants et de la vie scolaire. »

Micro-Crèche

« À la crèche, nous accompagnons les tout-petits dans leurs premiers pas vers la découverte et l'autonomie.

Chaque journée est pensée pour offrir un environnement sécurisant, stimulant et bienveillant : activités d'éveil, moments de douceur, jeux libres, apprentissages adaptés à leur rythme.

Nous sommes aussi un soutien pour les familles, en échangeant quotidiennement avec elles et en veillant au bien-être de chaque enfant.

Notre métier demande patience, créativité et attention constante, et nous le partageons avec passion. »



Service Administratif



« Derrière le fonctionnement quotidien de la mairie, une équipe polyvalente œuvre au service de la population.

La comptabilité et les ressources humaines, indispensables au suivi des budgets et de la vie professionnelle du personnel, sont assurées avec rigueur.

Le CCAS et l'urbanisme accompagnent les habitants dans leurs démarches sociales et leurs projets de construction ou d'aménagement.

L'accueil du public, l'état civil, la gestion du cimetière et les demandes des associations demande d'être toujours à l'écoute des besoins de chacun.

La Directrice générale des services coordonne l'ensemble : gestion du personnel, suivi des dossiers, préparation des décisions des élus.

L'agence postale communale, intégrée au service administratif, complète notre mission de proximité.

Notre engagement : faciliter la vie des habitants et garantir le bon fonctionnement de la commune. »

Apprendre autrement

En plus des cours traditionnels, l'école Simone Veil propose aux enfants des activités favorisant l'apprentissage par des moyens plus ludiques et récréatifs dans le respect des programmes scolaires.



En 2025 en partenariat avec la commune de Prémilhat et Montluçon Communauté, de nombreuses activités ont été organisées pour les enfants :

- Centre aqualudique et piste routière pour les plus grands.
- Journées « savoir rouler » pour les élèves de CP au CM2.
- Visite de la station d'épuration de la Loue pour mieux comprendre l'importance de l'eau au quotidien.
- Découverte du Hautbois par le conservatoire André Messager et intervention d'une dumiste avec la chorale de l'école avec spectacle de chants en fin d'année.
- Exposition de réalisations plastiques avec l'action des Petits gribouilleurs.
- Visite d'une exposition sur la libération de Montluçon pour le devoir de mémoire.
- Intervention du Maire et de l'Adjoint aux affaires scolaires dans le cadre du conseil des enfants.
- Classe nature d'une semaine à Temple sur Lot pour les CM1 et CM2.

Les associations participent également à la vie de l'école :

- le Cercle Archéologique de Montluçon
- Initiation au Bridge par le Club de Bridge de Montluçon.
- L'INSEE pour les CM2 lors du recensement de la population prémilhatoise.
- Le Don du Sang avec une présentation du besoin vital de ce geste citoyen.
- la FNACA et le Souvenir Français pour une cérémonie en mémoire des poilus de 14-18.
- La Fédération de Chasse de l'Allier avec la plantation d'une haie et des arbres fruitiers, mais aussi la construction de nids et d'hôtels à insectes.
- L'association Cap Tronçais est intervenue sur le cycle de l'eau.
- Plantation d'un arbre de la laïcité dans la cour de l'école avec les DDEN.
- Challenge athlétisme avec l'Office Municipal du Sport Montluçonnais.

L'amicale laïque de Prémilhat apporte une aide précieuse pour le spectacle et les cadeaux de Noël et participe au coût du transport des voyages scolaires.

La coopérative scolaire finance de nombreuses activités, animations, déplacements, visites, spectacles. Elle participe aux voyages scolaires, aux rallyes mathématiques, à la semaine du goût et au cross annuel au profit du téléthon.

Enfin, des parents et habitants interviennent individuellement avec cette année une initiation aux gestes de premiers secours, la découverte du métier de policier et des séances thématiques d'anglais et d'espagnol ou encore la visite d'une mare.

On ne s'ennuie pas à l'école de Prémilhat !

Des travaux

et toujours des travaux

L'école Simone VEIL de Prémilhat fait partie des priorités de l'équipe municipale avec la part belle à sa modernisation. Après l'achat de mobilier et matériel, autant pour les classes que pour la cuisine, le réaménagement complet des cours d'école a été réalisé en 2022/2023 et la création de locaux spécifiques dédiés à l'accueil périscolaire en 2024. Ces deux derniers aménagements représentent un investissement de 940 544.25 € HT.

En 2025, à la maternelle, afin de renforcer la sécurité des tout-petits, une porte de secours a été créée dans le dortoir. Pour amuser et éveiller les enfants, des traçages ludiques au sol et des tableaux à craies ont été installés dans la cour.

Rénovation énergétique

Dans le cadre du décret tertiaire, qui vise à améliorer l'efficacité énergétique des bâtiments publics, l'école était une priorité et une obligation.

L'accueil périscolaire a été concerné fin 2024 avec l'isolation par l'extérieur, la mise en place d'une VMC double flux et le changement des éclairages. La façade est désormais toute neuve !

A l'école, les entreprises ont travaillé durant les vacances d'été 2025. Là aussi, une VMC double flux a été installée, l'ensemble des plafonds a été abaissé avec la pose d'une isolation complémentaire de 30 cm, le tableau général d'électricité et les néons des classes ont été changés et remplacés par des leds. Enfin, même si au départ ce n'était pas prévu, les 5 classes élémentaires ont été entièrement repeintes. Le coût global des travaux est de 381 197,86 € HT subventionnés à hauteur de 255 465 € et un reste à charge de la commune de 125 732,86 €.



Vie communale

Maison médicale un nouveau souffle pour la santé dans notre commune



Samedi 4 octobre 2025 la commune a eu le plaisir d'inaugurer la nouvelle Maison Médicale, située route des Aubas.

A l'heure où la santé est une des principales préoccupations de la population et où la démographie médicale est inquiétante cette réalisation permet dans un premier temps de conforter l'ensemble des activités médicales existantes et ensuite de répondre à des besoins supplémentaires.

Pour cet événement le Maire, Bernard POZZOLI a accueilli Monsieur Laurent ALATON Sous-Préfet de Montluçon, Monsieur Bruno ROJOUAN Sénateur de l'Allier, Madame Manuela IBANEZ Conseillère Régionale Auvergne Rhône-Alpes, Monsieur Claude RIBOULET Président du Conseil Départemental de l'Allier, Monsieur Frédéric LAPORTE Président de Montluçon Communauté, ainsi que de nombreux élus locaux et membres du Centre Communal d'Action Sociale (CCAS).

Tous ont salué la qualité du projet et la détermination de la commune à maintenir un service de santé de proximité à ses habitants.

Les élus de Prémilhat et les services municipaux ont suivi ce dossier avec le concours de Rémy NICOLAON, Architecte du cabinet H&N et les

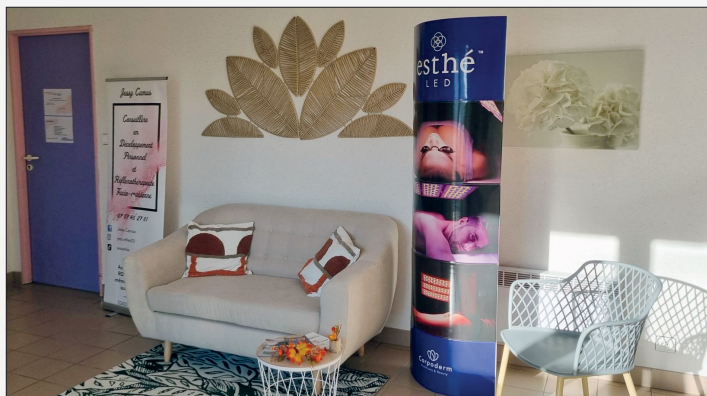
entreprises locales avec une coordination sans faille entre les différents acteurs. Huit mois de travaux, de fin décembre 2024 à fin juillet 2025 pour un bâtiment de 336m² et 838 000 € HT cela relève de l'exploit.

Ce projet n'aurait pas pu voir le jour sans le soutien financier de l'État (100 000 €), de la Région Auvergne Rhône-Alpes (250 000 €), du Conseil départemental de l'Allier, à travers le Pacte Départemental signé avec Montluçon Communauté (194 400 €) et enfin la commune de Prémilhat pour 277 000 €. La part de la commune est couverte par un emprunt, lui-même couvert par les loyers des professionnels de santé.

La Maison Médicale accueille une équipe pluridisciplinaire composée d'Adrian PANAITESCU médecin généraliste, de Frédéric SAILLY podologue-pédicure, de Romain FRENAL et Géraldine ZUERAS kinésithérapeutes, Marine FAGE, Anne Charlotte CORNETTE, Maryline FARSAT infirmières.

Avec cette réalisation la commune confirme l'implantation durable des professionnels de santé et la Maison Médicale dispose de locaux supplémentaires réservés à l'accueil d'un éventuel second médecin

Création d'un Centre de bien-être et de soins



En franchissant la porte de l'ancien cabinet médical, rue des Perches, on oublie presque aussitôt la vocation première des lieux. L'atmosphère est douce, apaisante, presque enveloppante. Un véritable cocon s'est installé là, porté par l'énergie de femmes passionnées qui ont choisi d'y développer leur activité.

Dans ce centre vous pouvez trouver :

- **Un centre de cryothérapie corps entier tenu par Marine FAGE**, le seul dans l'Allier, avec soins minceurs et anti âge : une approche innovante, plébiscitée pour ses bienfaits minceur, anti-âge et revitalisants.

- Une activité de **réflexologue faciale** où **Jessy CAMUS** propose de rééquilibrer le corps et l'esprit par une méthode naturelle et délicate.

- Une **thérapeute en énergie et hypnose Pauline GIRAUDON** qui accompagne celles et ceux qui souhaitent mieux se connaître, apaiser leurs émotions ou dépasser certains blocages.

- Une **orthophoniste Julia VOILLEMIN** qui met son savoir-faire au service du langage et de la communication, apportant une touche médicale au sein de ce lieu pluriel.

L'ancien cabinet médical est ainsi devenu un lieu chaleureux et singulier, qui reflète une nouvelle façon d'aborder la santé et le bien-être au quotidien.

Et pour compléter cette belle dynamique de bien-être sur la commune, une **psychologue praticienne Julia PANAITESCU** vient de s'installer au 1 Chemin des Pâturaux. Une nouvelle présence précieuse pour accompagner, écouter et soutenir, dans la continuité de cette offre de soins et d'accompagnement de proximité.

Réouverture boulangerie juin 2025



Après un an de fermeture suite à la liquidation judiciaire des anciens boulangers, la commune a accueilli le 15 juin 2025 Frédéric et Valérie PERCHAT, comme nouveaux boulangers.

Après une courte période d'adaptation pour leur première expérience à leur compte, VAL et

FRED répondent aux attentes des prémilhatois et autres clients.

Pour réouvrir la boulangerie, la commune de Prémilhat, qui était propriétaire des murs, a racheté auprès du liquidateur le matériel attaché au fonds de commerce.

Frédéric et Valérie PERCHAT proposent des produits artisanaux, frais et entièrement faits maison : pains artisanaux avec différentes farines et notamment du pain au levain, croissants, pains au chocolat, brioches, pizzas, fougasse, pompes aux grattons, pâté à la viande, pâté aux pommes de terre, quiches lorraines, sandwich, différentes pâtisseries individuelles.....

La boulangerie est ouverte du Mardi au Vendredi de 7h à 13h et de 16h à 18h30, Samedi de 7h à 16h et Dimanche 7h à 13h.

Brasserie de l'ESAT Les Ecluses



L'UNAPEI Pays d'Allier, dans l'ESAT les Ecluses de Prémilhat, a ajouté une corde à son arc

d'activités proposées aux travailleurs de l'ESAT. Une brasserie a été ouverte et fabrique la Bière des Ducs avec 4 type de bières : blonde, blanche, ambrée, IPA.

Une belle innovation et une activité supplémentaire au sein des établissements de l'UNAPEI qui, avec ses différents établissements, au-delà de l'indispensable rôle social et inclusif, représente un poids économique important sur Prémilhat et sur le bassin montluçonnois.

Bravo à toutes celles et tous qui ont contribué à la réalisation de ce projet et bonne dégustation de la Bière des Ducs fabriquée à Prémilhat.

Renseignement sur place pour la vente.

Un terrain de football synthétique à Prémilhat

Réalisé et financé par Montluçon Communauté avec éclairage, vestiaires, club house ce stade synthétique, derrière le stade de Prémilhat, est en service depuis octobre 2025.

Le principal club utilisateur est l'Union Sportive Lignerolles Lavault Prémilhat. Ce site communautaire est également utilisé par l'AL Quinssaines et les regroupements de clubs en direction des jeunes (Groupement du Haut Cher et 2M).

Ce sont 6 clubs de l'agglomération montluçonnoise, et plus de 500 joueurs, toutes catégories et tous âges confondus, qui bénéficient de ce super équipement sur lequel il est possible de jouer toute l'année, par tous les temps et avec moins d'entretien qu'un terrain enherbé.

Une très belle réalisation qui valide la démarche de Montluçon Communauté de prendre en

compte tout le territoire de la communauté d'agglomération.

Ce projet a été, à chaque étape, voté à l'unanimité par le Conseil communautaire. La commune de Prémilhat a donné le terrain pour la réalisation de ce projet.



ETABLISSEMENT DE MONTLUÇON

Donnez vie à vos projets les plus ambitieux !

183 Rue de Stalingrad
03630 DESERTINES

04 70 02 51 10

COLAS.COM





Ent. KERVICHE

Couverture - Zinguerie
Etanchéité

06 70 64 47 14 - 04 70 03 24 96

kervichecouvreur@gmail.com

ZAC Le Pont Vert 03410 PREMILHAT

Siret : 83422369500018

Corrida Pédestre



La 8^{ème} édition de la corrida de Prémilhat qui s'est déroulée le dimanche 14 décembre dans le bourg a encore connu un grand succès. 400 coureurs étaient présents sur les trois courses. Un large public avait aussi investi la commune pour encourager les coureurs et admirer les déguisements toujours plus originaux.

Cette année, la course des 10/14 ans (2500m) et la course phare (5km) ont eu lieu le matin alors que la course des enfants a été lancée à 15h.

Sous les rayons de soleil du matin, les 25 ados ont donc été les premiers à arpenter le difficile circuit fait d'une alternance de montées et de descentes. Les minimes Tom Rougeron et Angèle Moissonnier ont obtenu la victoire avec des temps qui feraient des envieux chez les plus âgés.

Les 280 inscrits de la grande course ont ensuite pris place sur la ligne de départ. Cette foule colorée, composée d'autant de sportifs confirmés prêts à en découdre que de personnes déguisées venues pour simplement s'amuser et profiter d'un moment mêlant sport et convivialité, a rempli la rue de l'église ! Déjà vainqueur en 2024, Matthieu Lemoine, le Montluçonnais a conservé son titre en effectuant les deux boucles en 16 minutes et 21 secondes. Chez les féminines, Charline Pascouret a remporté la course en terminant en moins de 20 minutes.



Après les courses, tout le monde a pu profiter de la buvette tenue par Sports Attitude Prémilhat. Les assiettes d'huîtres ou de saucisson ou encore le vin chaud ont fait le bonheur de tous.

Les différents podiums ont permis de récompenser tous les lauréats grâce à la générosité des nombreux partenaires de cette corrida. Gregory le génial animateur a organisé le désormais traditionnel « applaudimètre » pour départager les ingénieux participants au concours de déguisement et de l'animation. Bravo aux « Apéri'cubes » qui ont remporté le prix de l'ambiance devant les « Où est Charlie ? ».

L'après-midi a été consacrée aux enfants avec une course non chronométrée et des animations assurées par le club de foot du « Groupement Haut-Cher » et par le club de paintball « Les Mighty Fox ». 105 enfants de 3 à 10 ans presque tous déguisés ont parcouru le circuit de 950 m avant de recevoir une belle médaille autour du cou.

Félicitations aux 70 bénévoles, toujours volontaires et accueillants qui font de cette journée un rendez-vous incontournable de la commune.

Rendez-vous le dimanche 13 décembre 2026 pour la prochaine édition.



2025 en Images...

Janvier



Vœux du maire



Plantation haie avec l'école et la Fédération de chasse

Février



Crêpes à l'école pour la chandeleur

Mars



Commémoration du 19 mars



Nature propre

Juin

AG mutuelle communale MUTUALE



Juillet



21 ans du jumelage Prémilhat - Templemore



Fête de la musique



La micro-creche fête l'été



Dénomination école Simone VEIL



Construction maison médicale

Avril



Réunion publique parc éolien les Ailes de Coursage

Mai



Commémoration du 8 mai

Octobre

Août



Reprise entraînement USLLP



Remise ds clefs du terrain de football synthétique



Visite nouveau Sous-préfet



Inauguration maison médicale



Inauguration Brasserie Esat Les Ecluses

Étang de Sault

Une période d'assec propice aux travaux pour améliorer la qualité de l'eau

L'étang de Sault est actuellement dans une période d'assec de 2 ans, visant à permettre la purification des sols avant sa remise en eau. Cet assec est également l'opportunité de travaux nécessaires à la sécurité et au bon fonctionnement du barrage.



Améliorer la qualité de l'eau

Pour améliorer la qualité de l'eau plusieurs chantiers sont menés de front, notamment sur le bassin versant de la Vernoëlle qui alimente l'étang.

Assainissement collectif :

Regroupement des stations d'épuration de la Prade et des Bergerottes à Quinssaines pour diminuer le taux de phosphore dans la Vernoëlle, qui favorise le développement des cyanobactéries.

Mise aux normes des branchements sur le déversoir d'orage du Creux de la Cane et changement des pompes du poste de refoulement.

Assainissements individuels :

Les propriétaires d'installations non conformes situées sur le bassin versant ont été contactés par courrier afin de les engager dans une remise aux normes de leur assainissement individuel

Autres facteurs à prendre en compte :

La qualité des eaux de l'étang est influencée par de nombreux autres facteurs. Ainsi, pour agir de manière plus significative il convient de

réfléchir globalement, sur plusieurs sujets en même temps : la qualité des eaux des étangs privés en amont de l'Étang de Sault, par lesquels s'écoulent la Vernoëlle ou encore la mise en défend de la rivière pour limiter l'accès du bétail qui s'y abreuve.

Un travail d'information et de sensibilisation est en cours pour inciter chacun à adopter les bons gestes et essayer de limiter au maximum la dégradation du milieu naturel.

Mener des travaux sur le barrage

En parallèle, l'un des objectifs principaux de la vidange est de pouvoir mener les travaux indispensables à la sécurité du barrage. Ainsi, la mise en assec va permettre de réaliser en 2026 des travaux sur la structure même de ce dernier, **avec le rejointoiement du parement en amont, la réfection du déversoir de crues, le changement de deux vannes de fond et la remise en état du système d'auscultation** qui permet de suivre comment se comporte le barrage et s'il assure toujours bien son rôle de retenue d'eau.

Le démarrage de la remise en eau de l'étang est projeté à l'automne 2026, à la suite de la réalisation de ces travaux et une fois le nettoyage de l'étang réalisé (faucardage des plantes...).

Suivi de la qualité de l'eau

Dans le cadre du partenariat de Montluçon Communauté avec l'Université Clermont Auvergne, une expérimentation est mise en place pour la surveillance de la qualité et du débit des eaux de l'étang. Des capteurs dotés de technologie d'intelligence artificielle vont être installés à des endroits stratégiques, permettant de faire remonter des données tout au long de l'année et ainsi avoir une meilleure connaissance des eaux, du développement des algues, etc.

Jumelage

Prémilhat - Templemore

En juin 2024, à l'occasion de la fête de la musique, la commune de Prémilhat avait accueilli une délégation de Templemore pour fêter les 20 ans du jumelage entre Prémilhat et Templemore.

Chez nos amis irlandais ce sont les 21 ans qui sont particulièrement fêtés et pour l'occasion, en juillet 2025, une délégation de la mairie de Prémilhat et du Comité de jumelage Prémilhat-Templemore, conduite par le Maire Bernard Pozzoli et la présidente du Comité de jumelage Josiane Claeys, a été invitée à Templemore.

L'accueil des irlandais durant 3 jours a été très chaleureux et le séjour a été ponctué de

célébrations officielles, de visites, de moments de convivialité qui ont été très appréciés de tous.

Une plaque marquant les 21 ans du jumelage de Templemore avec Prémilhat mais aussi avec Potenza Picena en Italie, commune également jumelée avec Templemore, a été dévoilée.

Ce séjour était aussi l'occasion de renouveler le tournoi de golf organisé tous les 2 ans et regroupant les 3 communes Templemore, Potenza Picena et Prémilhat. C'est l'équipe de Prémilhat qui l'a emporté dans la bonne humeur et a donné rendez-vous au prochain tournoi de golf organisé par la commune de Prémilhat, à Prémilhat en 2027.



Vie communale

Nos Bâtiments communaux



La mairie



L'école



La micro-crèche



Les services techniques



L'accueil périscolaire



Logement communal et locaux associatifs



La maison médicale



L'église



Salon de coiffure



Piazza Italia



Boulangerie



Relais Petite Enfance



La salle Germain Bouin



La petite maison de Sault



La salle Jean Troubat



La salle des fêtes



La maison des associations



Le city stade



Les vestiaires du stade



Les cours de tennis



La salle de sports

Centre social de Saint-Martinien

Le Centre Social de St-Martinien est une association loi 1901 qui intervient sur 19 communes (Communauté de Communes d'Huriel et les communes de Prémilhat, Quinsaines, Lignerolles, Teillet-Argenty et Lamais). Le Centre Social propose, de la petite enfance jusqu'aux seniors, des services ou activités qui répondent aux besoins de l'ensemble de la population et intervient de manière itinérante en proposant de nombreuses activités.

Si vous avez des besoins, des demandes des projets n'hésitez pas à nous contacter au **04 70 51 10 69** ou consultez le site www.saintmartinien.centres-sociaux.fr.

Durant l'année 2025, le Relais Petite Enfance itinérant, géré par le Centre Social, a proposé à Prémilhat de nouveaux ateliers d'éveil en partenariat avec la micro-crèche, en plus des ateliers d'éveil réguliers proposés le lundi ou le jeudi matin. Un partenariat sur le thème des émotions a été amorcé en 2025, il continuera sur l'année 2026. La Micro-crèche a été invitée au premier atelier : le spectacle était animé par une Assistante maternelle « Nounou Vanessa ». La ferme de la Ganne a fait une animation avec la crèche et le RPE et ce dernier, avec Stéphanie Salignat, animatrice du RPE, a proposé une sortie sur site en juillet pour la visite de la ferme pédagogique réunissant familles, assistantes



maternelles, enfants. Si vous souhaitez avoir des renseignements n'hésitez pas à contactez le relais petite enfance **au 06 36 37 98 52**.

Le Centre Social propose, pour les enfants âgés de 3 à 11 ans, un accueil de loisirs en journée ou demi-journée les mercredis et durant les vacances scolaires. La thématique sur les mercredis était en 2025 « Les p'tits écocitoyens de demain » et une thématique

différente est abordée pour chaque période de vacances, « les 4 éléments s'animeront » du 9 au 20 février 2026 pour les vacances d'hiver. Le Centre social a obtenu la validation niveau 3 (niveau le plus élevé des « plans mercredis ») en travaillant en concertation avec les élus, les enseignants, les personnels communaux du périscolaire afin de proposer aux enfants un parcours cohérent entre le scolaire et le périscolaire. Ces plans mercredis sont validés pour 3 ans avec pour thématique en 2026 « la citoyenneté, en 2027 la culture, en 2028 le Monde. Le Centre Social est l'entité coordinatrice de ce travail collaboratif.



A chaque fois que cela est possible nous nous appuyons sur des intervenants extérieurs : (témoignages de seniors sur la vie d'autrefois, bénévoles de la bibliothèque de Prémilhat, collectif Hubertine Auclair, animateur intervenant de Cap Tronçais, visite de la ferme « La chèvre rit du Courret » à Coursage...)

Pour tout renseignements n'hésitez pas à contacter le service enfance **au 04 70 51 10 73**.

Allan Paullini, animateur jeunesse propose au plus de 11 ans un accueil le mercredi après-midi et durant les vacances scolaires N'hésitez pas à le contacter au **04 70 51 10 72** sachant que tous les projets sont construits avec les jeunes.

En partenariat avec la municipalité, la bibliothèque de Prémilhat et le collectif Hubertine Auclair, le Centre social a

proposé une exposition du 18 février au 4 Mars 2025 intitulée « femmes bourbonnaises remarquables », des ateliers ont été animés par des bénévoles du collectif sur l'égalité hommes/femmes dans le cadre des accueils de loisirs.



Moment de solidarité avec la bourse aux jouets le 22 Novembre 2025 à la salle des fêtes. Une trentaine d'exposants ont pu donner une seconde vie aux objets en proposant des jouets à bas prix faisant le bonheur des petits et des plus grands.



Les esat
Horticulture et entretien d'espaces verts
Brasserie artisanale

19, route du Stade
03410 PRÉMILHAT

Unapei
PAYS D'ALLIER
APEAH - ENVOL
www.unapei03.fr

+33 (0)4 70 51 53 69
esat.lescluses@unapei03.fr

Entreprise de maçonnerie tous genres - Terrassement

14 Chemin des Patoureux
03410 Prémilhat
saribelvedere@orange.fr

S.A.R.L. BELVEDERE
04 70 51 40 66
Siret 339 364 259 00020

Mustang
L'Univers de vos loisirs!
MONTLUÇON

- Bowling
- Laser Game
- Quiz Boxing
- Karaoke (espace privé)
- Jeux d'arcade
- Multiball
- Bar Snack Tapas
- Resto Événement

717 ZAC AUCHAN
www.bowling-montlucon.com

Patrick ROMANE
CHAUFFAGE SANITAIRE SALLES DE BAINS
06 73 74 67 19

2 chemin des Baliveaux
03 410 Prémilhat
p.romane@wanadoo.fr
siret : 49418311400011
Assurance décennale GAN Construction

AU SERVICE DES PARTICULIERS ET DES PROFESSIONNELS

soget
MAZET

3 et 5 Rue Léopold Mazet
03100 Montluçon
Tél : 04 70 28 76 00

**FACADE
PLATRIERIE
PEINTURE
ISOLATION
SOL SOUPLE
FAUX PLAFOND**

Le second œuvre de finition depuis 1931

Le Centre Communal d'Action Sociale (CCAS)

propose de nombreuses initiatives

ACTIONS TOUT AU LONG DE L'ANNEE

Le CCAS a continué son action de prévention et de développement :

- Attribution d'un bon d'achat de 50 Euros pour les nouvelles naissances dans les foyers prémilhatois
- Aides aux paiements des factures, eau, gaz, électricité
- Attribution de bons alimentaires sur dossier
- Participation suivant le quotient familial au voyage classe nature de l'école Simon VEIL
- Prêt de 500 euros remboursable en 10 fois sans intérêt pour un achat imprévu, une caution de loyer ...
- Aide à la pose de dispositifs de sécurité (Delta-Revie - Présence Verte)
- Subventions à différentes associations caritatives
- Aide au BAFA

Les membres du CCAS sont à votre écoute pour vous accompagner dans vos démarches, vous renseigner sur vos droits, vous venir en aide pour établir vos dossiers. Vous pouvez contacter la mairie au 04 70 51 50 03.



REUNION D'INFORMATION & DE PREVENTION

Face aux risques de cambriolages une trentaine de personnes a participé à une réunion, jeudi 15 mai 2025 salle du conseil municipal, en partenariat avec le commissariat de police (majors JOUANNARD, G.GONIN et T.BOTTON).

C'est entre 21 heures et 7 heures du matin qu'une majorité de cambriolages ont lieu,

souvent dans des maisons inoccupées ou habitées par des personnes seules. Les majors ont insisté sur les mesures de protection des accès et conseillé de faire des photos d'objets de valeur et de noter les références des biens coûteux. Il est bien entendu recommandé de se méfier des démarcheurs.

ATELIER EQUILIBRE

A partir de Mars et durant 12 séances, 15 personnes ont participé, salle de Sports de Prémilhât, à des ateliers « équilibre » en partenariat avec l'ARSEPT. L'animateur a donné des conseils pour bien vieillir, pour garder sa mobilité, pour se renforcer musculairement, pour diminuer les risques de chutes, pour découvrir des postures clés....

Avec bonne humeur, précaution et patience, Thibaud BRIERE a animé ces ateliers pour faire gagner assurance et autonomie.

VOYAGE DES ANCIENS



47 personnes dont 19 nouvelles ont profité du 13^{ème} voyage organisé et encadré par le CCAS de Prémilhât du 6 au 13 septembre 2025 au club du Soleil de Beg Meil, de forme lunaire, à Fouesnant (29).

Malgré un « temps typiquement breton » le groupe a pu faire de nombreuses visites : découverte de Quimper en petit train, ville close de Concarneau, promenades à Bénodet, à la pointe du Raz et la statue Notre Dame des Naufragés face à l'île de Sein....

La proximité de l'océan a permis de nombreuses ballades à pied ou en vélo ainsi qu'une excursion dans les marais jusqu'à la chapelle de Kerbader, et à l'observatoire aux oiseaux.

SEMAINE BLEUE

Plus de 150 personnes avaient pris place mercredi 15 Octobre 2025 dans la salle des fêtes pour assister au spectacle animé par le ventriloque Stéphane BONTEMPS. Elles ont pu avec son spectacle interactif découvrir de "drôles expériences" qui ont créé de l'étonnement. L'acteur a demandé à des spectateurs volontaires de le rejoindre sur scène pour participer ce qui a déchaîné les fous rires.

NOEL DES SENIORS



Mercredi 3 décembre 2025 s'est déroulée, à la salle des fêtes la distribution des colis des anciens. 359 colis (couples et personnes seules), élaborés par un fournisseur bourbonnais, ont été distribués (foie gras, volaille cuisinée, dessert, vin blanc et rouge de St-Pourçain). Les 16 colis pour les résidents de maison de retraite étaient composés de produits d'hygiène, d'eau de toilette et de chocolats.

Une collation avec jus de fruits, café, chocolats et brioches a permis aux Prémilhatois de se retrouver ou d'échanger avec des élus.

TELETHON

En partenariat avec la section marche de l'Amicale Laïque, le CCAS a organisé une marche de 5 kms avec collecte de dons. Plus de 40 personnes ont participé à cette initiative, et avec le cross de l'école, ce sont 638 € qui ont été collectés pour le Téléthon.

ATELIER SENIORS AU VOLANT

16 prémilhatois ont assisté à la conférence "sécurité routière" organisée par le CCAS en partenariat avec l'ARSEPT. Le conférencier a, entre autres, rappelé certains panneaux, en a fait découvrir de nouveaux en insistant sur leurs formes (triangle bordé rouge = danger - rond blanc cerclé rouge = interdiction). Quelques jours plus tard une deuxième séance a concerné la conduite, notamment sur les ronds-points et à l'entrée des autoroutes.



MARBRERIE GRANITERIE MOURIER

Fabrication ou Rénovation de Monuments et Articles Funéraires



Mourier
Granit et Marbre

Le Pont Vert - 03410 PRÉMILHAT
Tél. 04 70 03 38 21 - Fax 04 70 03 63 70
E-mail : marbrerie.mourier@wanadoo.fr
site : www.marbreriemourier.fr

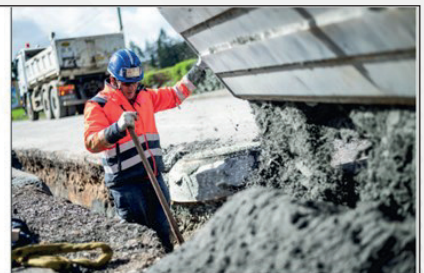
- Moisson
- Ensilage
- Broyage de Haies
- Épandage de Fumier

E.T.A. Mathieu HIOT

l'Abbaye
03410 DOMERAT

Tél. 04 70 29 31 73

 **SOGEA**
ENVIRONNEMENT



SOGEA RHONE-ALPES
Agence MONTLUCON
Route de l'Hermitage
03 410 - PRÉMILHAT

Tel : + 33 4 70 29 19 11

Recrute : <https://jobs.vinci.com/fr>

Adduction et distribution d'eau potable
Réhabilitation de réseaux
Travaux en rivière
Stations de refolement
Assainissement
Réseaux de chauffage urbain



Douce Heure Institut

Esthéticienne Diplômée

sur Rendez-vous

Tel : 06.72.70.69.88

Etang de Saulx à Prémilhat

Beauté des ongles
Beauté des mains
Beauté des Pieds
Soins du visage
Épilations
Manucure
Nail Art

Finances communales

Compte administratif 2025

Le compte administratif correspond aux charges et produits réels de l'année. Le résultat (excédentaire) de la section de fonctionnement contribue à financer les investissements.

SECTION DE FONCTIONNEMENT 2025

Charges (Dépenses)		(2024)
Énergie (électricité, gaz, carburants)	94 100	116 800
Restauration (école & micro-crèche)	80 000	80 000
Assurance & contrats maintenance	70 600	62 500
Autres charges générales (entretien, petits équip., fournitures, communications)	188 500	169 100
Charges de personnel	1 067 100	1 042 100
Subventions (CCAS & Associations)	42 700	44 400
Charges financières et de gestion	228 200	180 100

Le résultat net de fonctionnement 2025 est de (env.) **230 900 €** (contre 186 040 € en 2024). En incorporant les résultats des années antérieures, le résultat de fonctionnement 2025 est de : **484 200 €**.

Ce résultat sera affecté aux investissements futurs.

Produits (Recettes)		(2024)
DGF (Dotation de l'Etat)	214 500	218 400
Impôts et Taxes (y compris compensation taxe d'habit.)	1 189 300	1 150 000
Locations et Services (accueil périscol., restauration, crèche,...)	181 100	166 300
Autres dotations & divers	417 200	346 300

Bien qu'en légère augmentation, les charges 2025 sont contenues. Les charges de personnel représentent près de 60%, principalement en raison de nombreux remplacements. Une part de cette surcharge est compensée par des remboursements (assurance indemnité absence).

Grâce à diverses actions (sensibilisation, optimisation, rénovation), la part de l'énergie est en baisse.

Côté recette (+6,4%/2024) on ne peut que constater la baisse continue de la dotation de l'état, compensée par les impôts et taxes.

INFOS...

SECTION D'INVESTISSEMENTS 2025

Charges (Dépenses)	
Emprunts et dettes	152 400
Immobilisations corporelles (acquisitions matériels et outillages)	336 700
Constructions	1 243 600
Frais d'études	3 100
Autres charges d'investissements	71 300

Principaux Investissements réalisés en 2025

Rénov. énergétique groupe scolaire	456 300 €
Maison médicale	800 600 €
Sécurité routière (feux Sault & divers)	75 600 €
Peinture salles Ecole + équip. divers	16 100 €
Voirie (Croix du Chiez, Chaume Pelé, Hermitage, Chateau de Fontbouillant, Chientoune, Petit-Moulin, ...)	208 400 €
Divers (camion ST, matériel boulangerie, colombarium mobilier, Tepsan hôpital, ...)	26 400 €

Produits (Recettes)	
Subventions Etat	201 900
Subventions Département	258 000
Subventions Région	233 900
Subventions autres	26 100
Dotations diverses (taxe d'aménag., rembours. TVA,...)	578 900
Emprunt	260 000
Dotation aux amortiss.	52 700
Opérations diverses	66 100

Le résultat net d'investissement 2025 est de (environ) **-129 500 €**. En incorporant les résultats des années antérieures, le résultat de fonctionnement 2025 est de : **-229 600 €**

NB : les chiffres indiqués dans le compte administratif n'ayant pas encore fait l'objet de l'approbation du Conseil municipal, les montants indiqués sont volontairement arrondis à la centaine d'euro près.

Cimetière

Entre entretien, gain de place et devoir de mémoire...

Le cimetière de Prémilhat propose des lieux dédiés à chaque type d'inhumation :

- des emplacements pour les sépultures avec caveaux, 4 columbariums afin d'accueillir de 2 à 4 urnes et depuis l'an dernier des parcelles réservées aux funérailles en pleine terre,
- le cimetière afin de s'adapter à l'évolution des choix d'inhumation propose depuis 2025, 6 cavurnes pré-construites, personnalisable par les familles,
- le jardin du souvenir, dernière option, est doté depuis 2025, d'une colonne permettant l'inscription des noms des défunts.

Les services techniques de Prémilhat procèdent régulièrement à l'entretien des parties publiques (pelouses, allées, haies), celui des tombes, partie privative, est du ressort des familles.

Gestion des sépultures anciennes

Le cimetière de Prémilhat conserve des monuments très anciens, souvent abandonnés, parfois en très mauvais état. Certaines communes ont fait le choix, après procédure légale, de relever ces tombes, essentiellement pour un besoin de places. Pour certains administrés, c'est une partie du patrimoine qui disparaît, pour d'autres une nécessité en raison de l'absence de tout ayant droit, du non entretien et parfois de la dangerosité des monuments. Le Conseil municipal de Prémilhat n'a pas encore pris de décision sur cette possibilité. Le nouveau cimetière dispose de terrains disponibles, pas de besoin à court terme, mais la législation pourrait à l'avenir imposer certaines mesures.



J'aime mon territoire,
je me déplace à vélo

Service de location de vélo à assistance électrique

durées de locations possibles : 1 jour, 1 week-end, 1 semaine, 1 mois, 3 mois,
6 mois, 1 an

(tarifs de 8 € à 270 € - remboursement jusqu'à 75% avec la prime: transport)

Réservez votre vélo en ligne sur www.resa.cvelo.maelis.eu

Renseignements au 04 70 05 02 67 ou en mairie




MAELIS
MONTLUCON COMMUNAUTE MOBILITE

MON
CO
MONTLUCON
COMMUNAUTE



ECOTEC

ECONOMIE DE LA CONSTRUCTION

ASSISTANCE A MAITRISE D'OUVRAGE

ORDONNANCEMENT PILOTAGE COORDINATION

09.87.76.85.20 / 06.85.42.40.27

@ ecotec.cpa@hotmail.com / ecotec.amo@gmail.com

COMBEAU HORTICULTURE

15 ROUTE DE ST GENEST
03100 LAVALT STE ANNE
04 70 03 15 32

combeaulandhorticulture
@orange.fr



Vente directe du producteur aux consommateurs

Plants de légumes et de fleurs

Chrysanthèmes

Legumes de saison



SARL DABITON-LOPES

Entretien-dépannage-installation appareils gaz

04 70 51 54 17

15 rue des Hirondelles, Coursage
03380 Quinssaines

sarl.dabiton.lopes@gmail.com



CHAPTARD Construction

14 rue Jacques Alexandre DUCHET.
03100 Montluçon. 04 70 03 32 29
mail : chaptard.construction@orange.fr
site : www.chaptard-construction.fr

DESTRUCTEUR

Destructions Insectes, Rongeurs, nuisibles

Tel : 06.25.10.71.46



PREMILHAT
03410



Société 3 DEXPERT

Climatisation Pose et
Mise en service
Dépannage - Petits
travaux

Tel : 06.25.10.71.46

Site : 3dexpert.fr

Siret : 88540400024

#BIERES ARTISANALES
#LOCATION
#COMBI



#EVENEMENT PRO
#MARIAGE
#FESTIVAL



David

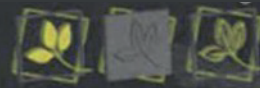
biere-truck.fr

montluçon@biere-truck.fr

06 77 32 77 78



LES JARDINS
de Châteaugay



Zone industrielle de châteaugay

19 rue Jean Moulin

03410 DOMERAT

jardinschateaugay@orange.fr

www.jardins-chateaugay.com

04 70 03 98 20

Prévention et protection incendie
dans toute la France depuis 1951

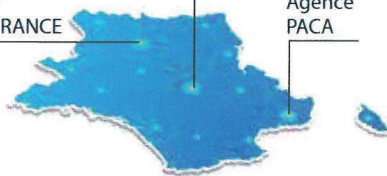


extincteur
ÉCLAIR

EXTINCTEUR ÉCLAIR (siège sociale)
25, route de l'Hermitage - Prémilhat

Agence
ÎLE DE FRANCE

Agence
PACA



EXTINCTEURS - RIA - FORMATIONS - DÉSENFUMAGE - DÉTECTION INCENDIE
COLONNES SÈCHES - EXTINCTION FIXE - ÉCLAIRAGE DE SÉCURITÉ
POTEAUX INCENDIE - PLANS D'ÉVACUATION - SIGNALÉTIQUE

Tél. 04 70 05 42 99 - contact@extincteureclair.com



AUTOVISION
CONTROLE TECHNIQUE AUTOMOBILE

Contrôle
Technique

☎ **04 70 28 24 24**

Route de Guéret 03410 Domérat

Audition Colin

Philippe Colin
Audioprothésiste D.E

Carrefour Saint Jacques
Quai Louis Blanc
03100 MONTLUÇON
0470642411

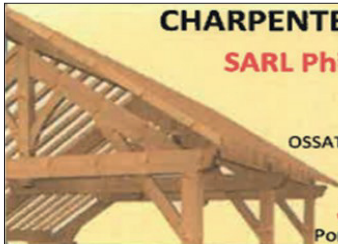


CHARPENTES TOUS STYLES

SARL Philippe DELARBRE

CHARPENTE NEUVE OU RENOVATION
AMENAGEMENT COMBLES
OSSATURE VERANDA - ABRI DE JARDIN- KIOSQUE
DEMOUSSAGE TOITURE
COUVERTURE

8 Rue Saint-Vincent 03410 DOMERAT
Port. 06 84 91 99 96 - pdelarbre23@gmail.com

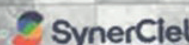


sarl
Dias
Artisan Carreleur

1, route de Quinssaines
03410 Prémilhat

Mail : anthony.dias60@yahoo.fr

06 99 53 30 10



DESFORGES
SAS

- TERRASSEMENT
- ASSAINISSEMENT INDIVIDUEL
- AMÉNAGEMENT DE COURS

☎ **04 70 05 83 84**



8 Rue du Hibou,
Zone de Chateaugay 1
03410 DOMÉ RAT

-Ingénierie VRD

-Maîtrise d'œuvre

-Infographie

Tel : 04.70.06.14.22

Mail : btm-etudes@orange.fr



SARL Pizon & Cie

**CHAUFFAGE
PLOMBERIE
CLIMATISATION
VENTILATION
TUYAUTERIE INDUSTRIELLE**

35, rue Danton. 03100 MONTLUÇON
04 70 28 0343 • 04 70 28 14 16 • contact@pizon.eu



ESPACE
revêtements

SOLEMUR

SOL MUR RIDEAUX PEINTURE

Impasse Maurice Ravel - Z.A.C de Châteaugay
Route de Châteauroux - 03410 DOMERAT
04.70.29.82.36



ENSEIGNE 03
l'art et la matière

2 000 m²
de SHOWROOM
et d'ATELIER

Enseignes lumineuses | Totems | Signalétiques | Afficheurs LEDs
Impressions numériques | Flocages véhicules | Etc

LE PARTENAIRE DE VOTRE COMMUNICATION VISUELLE

☎ **04 70 05 98 61**
@ contact@enseigne03.net
16, Rue du Petit Moulins 03410 PRÉMILHAT



VERRERIES
du centre

MENUISERIE PVC ET ALUMINIUM - PORTE DE GARAGE, PORTAIL
VITRERIE - VÉRANDAS - VOLETS ROULANTS - MUR RIDEAU
VITRINE DE MAGASIN - CLOISONS MOBILES
PORTES AUTOMATIQUES - GRILLE DE PROTECTION

Place de la Verrerie - 03100 MONTLUÇON
Tél. 04 70 28 22 44
Email : s.guillemard@verrieresducentre.fr
Site Web : <https://verrieresducentre.fr>



ATEC

CHAUFFAGE - CLIMATISATION

Entretien - Dépannage - Remplacement

19, rue Eugène Sue - 03100 MONTLUÇON

☎ **04 70 08 33 20**



AURICHE
menuiserie
Artisan - fabricant

Fenêtres - Portes d'entrée
Volets - Portails - Dressing
Menuiseries intérieures
Escaliers

ZA LES BRANDES SUD
BP34 - 03600 MALICORNE
04 70 64 60 16
auriche.menuiserie@wanadoo.fr




Etat Civil

Naissances

11/01/2025 CHARMILLON Zoé
24/01/2025 CASILLA Owen
01/02/2025 BALY Leyana
12/04/2025 GALUSZKA Ewa
13/04/2025 AUGUSTIN Priam
10/05/2025 CAUDRELIER Andréa
03/06/2025 MACHADO Emma
04/06/2025 DENIS Noah
18/07/2025 CHOUBA Nayla
21/07/2025 DELARBRE Amaury
23/07/2025 CHAUMETON Nélya
13/09/2025 BELLIGON GENDREAU Jules
27/12/2025 FERRAND Lynao

Mariages

18/01/2025
ABDULGHAFOUR MOHAMMED Mevan
HADJI MOHAMMED Lolav

07/06/2025 FORTUNA Vincent
VACHETTE Sandra

21/06/2025 FERANDON Anthony
GERMAIN Chloé

05/07/2025 RAPPART Cédric
DE ARAUJO Sandrine

26/07/2025 DIAS Stéphane
CHABOT Cassandra

09/08/2025 MORIANCOURT Philippe
GAUTHIER Isabelle

30/08/2025 COTTAVOZ David
FOURNIER Estelle

13/09/2025 LEPETIT Jason
CELEMENCKI Laura

20/09/2025 BRIDIERS Thibault
CHEVRIN Elodie

18/10/202 GONCALVES Philippe José
DA ROCHA Martine

Décès

07/01/2025 CHASSAGNE Françoise
18/01/2025 COIGNÉ Maurice
03/02/2025 RIET Willy
08/02/2025 GÂTEAU Jean-Claude
18/02/2025 BARRE veuve MARQUINE
Françoise
27/02/2025 MATHÉ Marie-Laure
28/02/2025 CAUQUIL Gabriel
28/02/2025 CAUQUIL Delphine
03/04/2025 GUERREIRO Victor
08/04/2025 ROM Hubert
16/04/2025 JUMEAUX Mario
20/04/2025 BOUGEROLLES veuve
MOUCHONNET Monique
08/05/2025 GILLET épouse TAILLEFER
Martine-Marie
09/05/2025 FELLETIN Jean
13/05/2025 GANDY veuve BOUSSANGE
Christiane
06/06/2025 MELOUX André
13/06/2025 DAURIN Marielle
29/06/2025 BERNARD Philippe
04/07/2025 BOUDET Yannis
14/07/2025 LABRE veuve PRÉMILHAT
Josette
14/08/2025 CHARÉNAT-MERLE épouse
TOURAUD Paulette
14/08/2025 LEFEBVRE Daniel
16/08/2025 LESCURAT veuve MONNOT
Janine
13/09/2025 REFOUR Marcel
13/09/2025 LE ROUX Monique
19/10/2025 BICAN Jean-Pierre
13/11/2025 BAILLY veuve DURIN
Jacqueline
25/11/2025 DIOT Patrick
27/11/2025 MONTROGNON Lucien
14/12/2025 BLANC Veuve LAROCHE
Christiane
30/12/2025 CHEVALIER épouse SAULDUBOIS
Lyliane

Tarifs 2026

SALLE DES FETES - TARIFS 2026					
PARTICULIERS	Commune	Hors Commune	ASSOCIATIONS	Commune	Hors Commune
Week-end (2 jours ½)	380 €	520 €	Week-end (2 jours ½)	2 gratuits puis 250 €	250 €
Journée en semaine	105 €	140 €	Journée en semaine	Gratuité	140 €

SALLE JEAN TROUBAT - TARIFS 2026				
PARTICULIERS	Commune Uniq.	ASSOCIATIONS	Commune	Hors Commune
Week-end (2 jours ½)	170 €	Week-end (2 jours ½)	2 gratuits puis 170 €	Salle non proposée aux associations hors commune
Journée en semaine	80 €	Journée en semaine	Gratuité	

LOCATION DE MATERIEL – TARIFS 2026		
Tables Tréteaux	3 €	Les tarifs sont appliqués de la même manière en semaine ou en week end.
Chaises	0,50 €	
Bancs	2,50 €	

TARIFS ACCUEIL PERI-SCOLAIRE	
DESIGNATION	MONTANT 2026
Présence (matin)	1,60 €
Présence (soir)	2,85 €
Facturation forfaitaire maximale	30,00 €

TARIFS RESTAURANT SCOLAIRE (au 1 ^{er} septembre 2026)	
DESIGNATION	MONTANT 2026
Quotient inférieur à 1000	1,00 €
Quotient de 1000 à 1500	1,80 €
Quotient supérieur à 1500	2,70 €
Adulte	6.20 €

PHOTOCOPIES – COPIES INFORMATIQUES – TARIFS 2026			
PARTICULIERS		ASSOCIATIONS	
Copie noire A4	0,20 €	2 000 copies NB/an	Gratuités
Copie noire A4 – Recto/Verso	0,40 €	Possibilité de 500 copies couleurs en déduction des 2 000 copies NB	
Copie noire A3	0,40 €		
Copie couleur A4	0,70 €		
Copie couleur A3	1,40 €		

CIMETIERE - TARIFS 2026			
PARTICULIERS		ASSOCIATIONS	
		1 emplacement de 3 m ²	200 €
		1 emplacement de 6 m ²	400 €

COLUMBARIUM - TARIF 2026			
15 ANS		30 ANS	
1 Case – 2 urnes	250 €	1 Case – 2 urnes	450 €
1 Case – 3 urnes	300 €	1 Case – 3 urnes	600 €

CAVURNE – TARIFS 2026			
30 ANS		50 ANS	
1.2 m ²	250 €	1.2 m ²	500 €
Les concessions cimetière, columbarium et caverne ne sont proposées qu'aux Prémilhatois			

Infos pratiques

HORAIRES ET PERMANENCES

Horaires d'ouverture de la Mairie et de l'agence Postale :

Du Lundi au Vendredi : 8H30 à 12H30 et de 13H30 à 18H - Le Samedi de 9H00 à 12H00.

Le Maire et les adjoints reçoivent sur rendez-vous.
Tél : 04.70.51.50.03

Email : accueil.mairie@premilhat.fr

Site internet : www.premilhat.fr

PanneauPocket : A télécharger gratuitement sur Play Store, Apple Store ou google afin d'obtenir, en temps réel, toutes informations concernant la commune.

Page Facebook : Commune de Prémilhat

DECHETTERIE de PREMILHAT

Ouverture toute la semaine, sauf le mardi (fermeture hebdomadaire), de 8h à 11h45 et de 13h30 à 17h45.

QUELQUES REGLES ESSENTIELLES DE BON VOISINAGE A RESPECTER POUR LE BIEN-ETRE DE TOUS

STOP AUX BRUITS INUTILES

Bruits de chantier

Entre 7h et 20h du lundi au samedi (sauf jours fériés), exception faite aux interventions d'utilité publique urgente.

Appareils bruyants, outils de bricolage (perceuse, raboteuse, scie) **ou de jardinage** (tondeuse, motoculteur...) autorisés :

- Du lundi au vendredi de 8H00 à 12H00 et 14H00 à 19H00
- Le samedi de 9H00 à 12H00 et 15H00 à 19H00
- Le dimanche et les jours fériés de 10H00 à 12H00

BIEN VIVRE AVEC LES ANIMAUX

Déjections canines

Les propriétaires de chiens sont tenus de ramasser les déjections de leur animal.

Nuisances sonores

Il est interdit de jour comme de nuit, de laisser crier ou gémir, de façon répétée ou prolongée, un ou des animaux, susceptibles par leur comportement, de porter atteinte à la tranquillité publique.

Prolifération des chats errants

Pour limiter le développement des chats errants ne les nourrissez pas, adressez-vous à la mairie pour des bons de stérilisation.

RESPECTER LES LIEUX PUBLICS

Il est interdit d'effectuer, d'abandonner, de déposer ou de jeter des débris, sur tout ou partie de la voie publique, bancs, trottoirs. Jeter un papier au sol, vider le cendrier de sa voiture dans le caniveau ou abandonner des déchets sur un banc public est rigoureusement interdit et susceptible d'amendes et de poursuites.

BRULAGE INTERDIT

Il est interdit de brûler tout déchet à l'air libre ou à l'aide d'incinérateurs individuels.

Les déchets végétaux de jardinage sont considérés comme des déchets ménagers. Ils peuvent donc être déposés gratuitement par les particuliers à la déchetterie. En cas d'infraction, vous risquez une amende de 4^e classe de 750 €.

PLANTER SANS DEPASSER

La plantation d'une haie de séparation entre deux propriétés doit respecter les consignes suivantes :

- Une distance minimale de 0.50 m de la ligne séparatrice pour les arbustes ne dépassant pas 2 mètres.
- Une distance minimale de 2 m de la ligne séparatrice pour les arbustes destinés à dépasser 2 mètres.

La distance se mesure à partir du milieu du tronc ; la hauteur se mesure à partir du sol.

DEMARCHES PAR INTERNET

www.changerdadresse-gouv.fr : Changement d'adresse auprès des différents organismes.

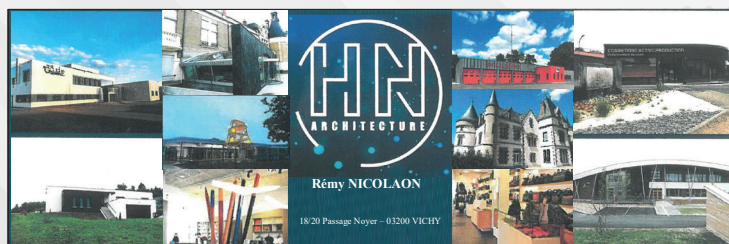
www.service-public.fr : Permet d'accéder à tous les sites administratifs français.

www.legifrance.gouv.fr : Tous les textes de loi française.

www.diplomatie.gouv.fr : Permet de demander un extrait d'acte d'état civil dressé à l'étranger pour un ressortissant français.

www.impots.gouv.fr : Permet de réaliser sa déclaration de revenus, de régler ses impôts, ses impôts fonciers ou autres.

www.amendes.gouv.fr : Pour régler ou contester vos amendes.



BIENTÔT 16 ANS ? PENSEZ AU RECENSEMENT !

Tout jeune de nationalité française doit se faire recenser dans les 3 mois qui suivent le 16^{ème} anniversaire. Le recensement citoyen est une démarche obligatoire et indispensable pour participer à la Journée Défense et Citoyenneté.

À la suite du recensement, la mairie délivre une attestation de recensement. **Cette attestation est nécessaire pour se présenter aux examens et concours publics (dont le permis de conduire).** Les données issues du recensement

faciliteront l'inscription sur les listes électorales à 18 ans si les conditions légales pour être électeurs sont remplies.

Présentez-vous en Mairie dès vos 16 ans, muni de :

- Votre carte d'identité
 - Le livret de famille des parents
 - Justificatif de domicile de l'un des parents
- Les jeunes qui auraient omis de se faire recenser doivent se présenter en mairie pour régulariser leur situation.

Numéros utiles & pratiques

Samu : 15
Police : 17
Pompiers : 18
Appel d'urgence Européen : 112

RENSEIGNEMENTS ADMINISTRATIFS

3939, numéro de téléphone permettant à tout usager ad'obtenir en moins de 3 minutes une réponse ou une orientation à une demande de renseignement administratif.

SANTE

Dentiste : 04.70.29.54.11
Kinésithérapeute : 04.70.07.02.53

Pharmacie : 04.70.51.53.55
Pédicure – Podologue : 04.70.09.03.05
Assistante sociale : 06.27.87.90.76
Conseillère en développement personnel et Réfléxologue facio-cranienne : 07.57.46.27.61
Médecin : 04.70.51.53.77
Infirmières : 06.77.02.69.48
- Marine FAGE
- Marilynne FARSAT
- Anne-Charlotte CORNETTE

TRANSPORT EN COMMUN

Espace Maélis : 04.70.05.02.67

BUREAU ET GESTION
Accélérez votre croissance !

Systèmes d'Impression et de Numérisation
Infogérance des Réseaux Informatiques
Dématérialisation, Archivage et G.E.D.
Affichage Dynamique et Interactivité

ZAC de Pasquis - Avenue de Dunlop - CS 92218 - 03100 Montluçon cedex
Tél. 04 70 29 14 76 - Fax. 04 70 29 81 33

www.bureauetgestion.com

 Cellier des Bourbons
Cave et épicerie fine
Vins, bières, spiritueux,
produits régionaux, Coffrets cadeaux
cellierdesbourbons03@gmail.com
12 Bd de Courtais - 03000 MOULINS
04 70 20 58 74

 **Dechaud Mécanique**
Mécanique générale

ZAC du Pont Vert
03410 PREMILHAT
Tél : 04 70 03 13 16

 **Pizzas.com**
PIZZERIA

 Pizzas.com03

82 Avenue du Président Auriol - 03100 Montluçon
WWW.PIZZASPOINTCOM.FR 04.70.29.57.68

 **RDN**
Partenaire de vos événements

**VENTE-LOCATION
INSTALLATION**
04.70.51.82.14
rndiffusion.com
03 QUINSSAINES



 **Fabrice GUAY**

Peinture - Ravalement de façades
Papier peint - Cloisons sèches

36 route de l'hermitage 03410 Prémilhat
07 82 86 63 85 - 04 70 08 07 90

SICTOM RÉGION MONTLUÇONNAISE

Horaires d'accès en déchetterie

De 8h à 11h45 et de 13h30 à 17h45 (sauf le mardi)



L'entrée en déchetterie se fait uniquement sur présentation d'une carte (carte à validité permanente, créditée automatiquement de 26 passages chaque 1er janvier).

SACS TRANSPARENTS

Les sacs transparents : un test concluant, une généralisation du dispositif

Dans le cadre de l'amélioration continue du tri des déchets ménagers, le SICTOM région montluçonnaise a mené au printemps 2025 une phase de test de communication incitative sur 4 communes. Ce projet pilote avait un objectif simple : mieux trier pour mieux optimiser la gestion de nos déchets.

Grâce à la mobilisation des habitants de ces 4 communes, les résultats sont très encourageants.

Les déchets inadaptés au bac à ordures ménagères sont progressivement redirigés vers le bon tri.

Les enseignements que nous tirons de cette expérimentation :

- * Généraliser le dispositif des sacs transparents à l'ensemble de notre territoire (83 communes) afin d'obtenir des résultats similaires à plus grande échelle.
- * Mettre à votre disposition tous les moyens pour faciliter le tri des déchets (bacs correctement dimensionnés, composteurs ou points d'apport volontaire pour les biodéchets, sacs transparents, carte de déchetterie).
- * Continuer de vous rencontrer régulièrement afin de répondre à vos questions et vous informer sur l'évolution du service.
- * Communiquer régulièrement les résultats de votre engagement dans la gestion de vos déchets.

Les emballages

100% DES EMBALLAGES ET DES PAPIERS SE TRIENT



En vrac, sans sac



- Ne pas imbriquer plusieurs emballages
- Ne pas laver les emballages mais bien les vider

Le verre

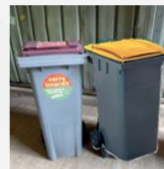
Les colonnes pour jeter vos bouteilles, pots et bocaux en verre sont installés sur la commune :



- *Village de Sault
- *Petit Moulin
- *Ateliers municipaux
- *Etang de Sault
- *Impasse du cimetière
- *Déchetterie



Dotation/changement de bacs



En cas de détérioration ou de vol Rendez-vous sur www.sictomrm.com Rubrique «Poubelles»

Pour toutes autres questions : 04 70 64 23 80

La mise en place de PAV pour les bio-déchets

Pour garantir un compost de qualité, merci de **respecter les consignes de tri** indiquées sur votre bio-seau. Les bio-déchets sont à déposer **en vrac, sans emballage et sans sac** même biodégradable ou compostable. Les déchets de la salle de bain ne sont pas acceptés (couches, serviettes hygiéniques, lingettes...)



Où les trouver ?

- 1- Rue de l'église
- 2- Village de Sault
- 3- Route du Stade
- 4- Rue du Petit Moulin
- 5- Village d'Ouches
- 6- Route de la Peille



JE METS



JE NE METS PAS



Les Outils de Communication

de la Commune de Prémilhat

La commune de Prémilhat se distingue par son engagement à communiquer efficacement avec ses habitants. Pour cela, elle met à disposition plusieurs outils modernes et accessibles, permettant à chacun de rester informé des actualités, des événements et des services proposés.

Voici un aperçu des différentes plateformes de communication disponibles pour les citoyens de Prémilhat.



La Page Facebook de Prémilhat

La page Facebook de la commune est un outil essentiel pour se tenir au courant des dernières nouvelles et des événements locaux. En suivant cette page, les habitants peuvent recevoir des informations en temps réel sur les actualités, participer à des discussions et échanger des idées avec leurs voisins. Les publications régulières incluent des annonces importantes, des photos d'événements et des rappels concernant les activités communautaires, créant ainsi un espace interactif pour la population.

Le Site Internet de la Commune

La refonte du site internet de Prémilhat a été faite en 2025 c'est une ressource incontournable pour tous les citoyens. Il offre une multitude d'informations sur les services municipaux, les démarches administratives, ainsi que des informations pratiques sur la vie quotidienne. Grâce à une interface conviviale, les utilisateurs peuvent naviguer facilement afin de trouver des détails sur les événements à venir, les projets en cours et des ressources utiles. Le site est régulièrement mis à jour pour garantir que toutes les informations soient actuelles et pertinentes.



Le Bulletin Municipal Annuel

Chaque année, la commune publie un bulletin municipal qui récapitule les principales réalisations, projets et actualités de l'année écoulée. Distribu-

bué à tous les foyers, ce bulletin constitue un excellent moyen de faire le point sur les activités de

la commune et d'informer les habitants des initiatives visant à améliorer leur qualité de vie. Il reflète l'engagement de la municipalité à impliquer ses citoyens dans le fonctionnement de Prémilhat.

Prémilhat Info : Bulletin Trimestriel

Pour compléter le bulletin annuel, la commune édite "Prémilhat Info", un bulletin trimestriel qui permet de suivre de manière plus régulière les actualités locales. Ce bulletin apporte des nouvelles récentes et des mises à jour sur les projets en cours. Il est conçu pour rester informatif et accessible, afin que chaque habitant puisse se sentir connecté à la vie de sa commune tout au long de l'année.



L'Application PanneauPocket

Prémilhat a également intégré l'application Panneau Pocket, une plateforme mobile d'informations et d'alertes qui permet aux citoyens de rester connectés où qu'ils soient. Téléchargeable facilement depuis le Play Store, cette application permet de recevoir des notifications importantes concernant la commune, des alertes urgentes, ainsi que des mises à jour sur les événements locaux. Panneau Pocket est un excellent complément aux autres outils de communication, offrant une solution pratique et moderne pour rester informé en temps réel.



Les outils de communication de la commune de Prémilhat jouent un rôle crucial dans la vie locale. Grâce à la page Facebook, au site internet, au bulletin municipal, à "Prémilhat Info" et à l'application PanneauPocket, les citoyens peuvent facilement accéder à des informations pertinentes et actuelles. Ces plateformes témoignent de l'engagement de Prémilhat à favoriser une communication ouverte, efficace et accessible pour tous ses habitants. N'hésitez pas à utiliser ces ressources pour rester connecté et engagé dans votre communauté !

**TOUT CE QUI
COMPTÉ POUR
VOUS EXISTE
À PRIX
E.LECLERC**